



ensino a distância

Novo formato torna aulas mais dinâmicas. Investimento em tecnologia de ponta e edição de vídeo permitirão ilustrar melhor os conteúdos, dando mais qualidade para o Ensino a Distância da SPRS.

SUCESSO DO TRABALHO NA SPRS LEVA DIRETORIA À REELEIÇÃO

A Diretoria da SPRS foi reconduzida para mais um mandato, na primeira eleição feita por aclamação. A chapa “Pediatras Unidos”, que tem na presidência a Dra. Patrícia Lago, assume a gestão 2014/15 com o desafio de fortalecer as ações da Sociedade visando à qualificação e a defesa profissional.

Atendendo às novas disposições do Estatuto da SPRS – que recebeu alterações em assembleia realizada em 2013 – a Comissão Eleitoral, frente à inscrição de apenas uma chapa, adotou a eleição por aclamação, dispensando o processo de votação. A Assembleia Geral, realizada no dia 10 de dezembro passado, legitimou a reeleição da diretoria, endossando o trabalho que vem sendo desenvolvido na Sociedade de Pediatria.

A Comissão Eleitoral, formada pelos Drs. Alfredo Floro Cantalice Neto, Boaventura Antonio dos Santos e Humberto Antonio Campos Rosa, deu posse à nova diretoria na mesma assembleia realizada no dia 10 de dezembro.

Novos desafios

Ao assumir a presidência da entidade por mais um mandato, a Dra. Patricia Lago agradeceu a todos os colegas que participaram de sua primeira gestão à frente da SPRS e conclamou aqueles que agora assumiam mais um ano de mandato a olharem de frente para o futuro da Sociedade, aceitando os desafios de torná-la cada vez mais próxima do associado, servindo efetivamente como uma ferramenta de atualização e de reconhecimento do profissional da Pediatria.

A diretoria da SPRS para o biênio 2014/15 é formada por:

Presidente: Patrícia Miranda do Lago

1° Vice-Presidente: Cristina Helena Targa Ferreira

2° Vice-Presidente: Marcelo Pavese Porto

Secretário Geral: Helena Müller

1° Secretário: Celia Maria Boff de Magalhães

2° Secretário: Rosângela Silveira D’Ávila

1° Tesoureiro: Elza Daniel de Mello

2° Tesoureiro: Renata Rostirola Guedes

Diretoria Científica / Coordenação Comitês

Ilsou Enk | Matias Epifanio | Clarissa Gutierrez Carvalho

Diretoria de Comunicação e Mídia / Editoria Boletim Científico

Leonardo Araújo Pinto | Edgar Enrique Sarria Icaza | Marcelo Comerlato Scottá

Diretoria de Cursos e Eventos

Marcelo Pavese Porto

Diretoria de Defesa Profissional

Lucia Diehl da Silva | Benjamin Roitman

Diretoria de Patrimônio

Cristiane Traiber

Diretoria Social

Rosângela Silveira D’Ávila | Denise Leite Chaves

Diretoria do EAD

Lucia Diehl da Silva | Carlos Humberto Bianchi e Silva |
Cristiane Kopacek | Felipe Cezar Cabral |
Maria Antonia Mendonça Soledade

Coordenação do Curso de Nutrologia Pediátrica

Elza Daniel de Mello

Coordenação do Programa de Reanimação Neonatal

Marcelo Pavese Porto | Silvio Baptista

Coordenação do Programa de Reanimação Pediátrica

Daniel Dewes | Luiz Fernando Loch

Coordenação do Rede Gaúcha de Neonatologia

Manoel Antonio da Silva Ribeiro

Assessoria da Presidência

Themis Reverbel da Silveira | Rita de Cassia Silveira |
Renato Soibelmann Procianoy | Ércio Amaro de Oliveira Filho

Coordenação dos Escritórios Regionais

Luiza Helena Vinholes S. Novaes | Celia Maria Boff de Magalhães

Escritório Regional Noroeste

Wania Eloisa Ebert Cechin | Oromar Vasconcelos Suertegaray

Escritório Regional Nordeste

Breno Fauth de Araújo | Darci Luiz Bortolini

Escritório Regional Centro Ocidental

Jeferson Leonel Filippi de Oliveira | Beatriz Silvana da S. Porto

Escritório Regional Centro Oriental

Fabiani Waechter Renner | João Paulo Weiland

Escritório Regional Sudoeste

Fernanda Rostirola Guedes | Adalberto Rosses

Escritório Regional Sudeste

Denise Marques Motta | Marilice Magroski Gomes da Costa

Conselho Fiscal

Denise Leite Chaves | João Carlos Batista Santana |
Maria Antonia Mendonça Soledade

Suplentes do Conselho Fiscal

Paulo Roberto Antonacci Carvalho | Clarissa Gutierrez Carvalho |
Juarez Cunha

Comissão de Sindicância

Érico José Faustini | Pedro Celiny Ramos Garcia | Ilsou Enk

Suplentes da Comissão de Sindicância

Benjamin Roitman | Patricia Martins M. Barrios | Matias Epifanio

REMUNERAÇÃO DIFERENCIADA PARA ATENDIMENTO AMBULATORIAL EM PUERICULTURA

Depois de uma intensa mobilização, a Pediatria conseguiu que as Consultas de Atendimento Ambulatorial em Puericultura fossem incluídas no Rol 2014 da Agência Nacional de Saúde Suplementar (ANS). Com essa inclusão, o procedimento passa a fazer parte da cobertura assistencial mínima obrigatória e estabelece um novo valor mínimo para remuneração destas consultas pelos planos privados de assistência à saúde suplementar.

Apesar da normativa já estar em vigor desde o dia 2 de janeiro deste ano, muitos pediatras ainda não sabem como proceder. Para auxiliar os profissionais e usufruírem deste direito resultado de uma conquista da categoria, a Diretoria de Defesa Profissional da SBP está prestando uma série de orientações, conforme reproduzimos abaixo.

É importante esclarecer que **Consulta em Consultório** é diferente de **Atendimento Ambulatorial em Puericultura**.

São procedimentos distintos e ambos fazem parte do Rol 2014 da ANS.

Consulta em Consultório: faz parte da Classificação Brasileira Hierarquizada de Procedimentos Médicos (CBHPM), desde a sua primeira edição e está também no Rol 2014.

Código - 1.01.01.01-2

Porte - 2B

Valor na CBHPM vigente (a partir de 18/10/2013): R\$ 71,68

Atendimento Ambulatorial em Puericultura: procedimento exclusivo da Pediatria, incluído na CBHPM desde 2010 e no Rol 2014 da ANS, onde faz parte do Anexo III / Diretrizes Clínicas. Código - 1.01.06.14-6

Porte - 3B

Valor na CBHPM vigente (a partir de 18/10/2013): R\$ 148,11.



Esclarecimentos para os pediatras

Quem realiza o Atendimento Ambulatorial em Puericultura?

O Atendimento Ambulatorial em Puericultura é um procedimento exclusivo do pediatra.

Quando é considerado Atendimento Ambulatorial em Puericultura?

O Atendimento Ambulatorial em Puericultura é sequencial e limitado, variando de um atendimento mensal nos primeiros meses de vida, até um atendimento anual dos 5 aos 19 anos. A regularidade e frequência está registrada na Tabela da CBHPM 2012 e Rol 2014. O detalhamento desse procedimento, exclusivo da Pediatria, vai da primeira semana de vida até 19 anos e é inegociável. Consulte a tabela no nosso site: www.sprs.com.br//sprs2013/bancoimg/140108173538cbhpm03.png

O que significa dizer que o Atendimento Ambulatorial em Puericultura passou a fazer parte do Rol 2014 da ANS?

Significa que o Atendimento Ambulatorial em Puericultura, desde 2 de janeiro de 2014, faz parte da cobertura assistencial mínima obrigatória pelos planos privados da saúde suplementar, inclusive UNIMEDs e Intercâmbio, portanto seu pagamento desde então é obrigatório.

Quanto o pediatra deve receber por esse procedimento?

A ANS não precifica e o referencial atual para negociações é a CBHPM vigente, onde esse procedimento – Atendimento Ambulatorial em Puericultura – tem Porte 3B, que corresponde hoje a R\$ 148,11. A CBHPM deve ser entendida como padrão mínimo para estabelecer parâmetros de remuneração (Resolução CFM 1.673/03). A CBHPM reajusta o valor dos portes dos procedimentos anualmente, sendo que o próximo reajuste deverá ocorrer em outubro de 2014.

Quando as operadoras protelam as negociações ou se negam a fazê-las, qual a opção do pediatra e do usuário?

Cabe informar aos usuários da negativa da operadora, pedir descredenciamento individual e prestar atendimento de qualidade mediante emissão de recibo. Outra opção é realizar o Atendimento Ambulatorial em Puericultura e apresentar a devida fatura à operadora, cobrando porte 3B – R\$ 148,11 pela CBHPM vigente. Não havendo o pagamento correto, denunciar à ANS e informar à filiada estadual e SBP.

Já o usuário poderá usar da portabilidade e migrar para uma operadora que respeite os seus direitos e os direitos do pediatra.

ensino a distância

ganha novo formato

PIONEIRA NA TRANSMISSÃO DE VIDEOAULAS A SEUS ASSOCIADOS, A SPRS ESTÁ CONDUZINDO UMA REFORMULAÇÃO NO SISTEMA DE APRESENTAÇÃO DAS SALAS, UTILIZANDO-SE DAS NOVAS TECNOLOGIAS E NOVOS FORMATOS DA MÍDIA ELETRÔNICA. AULAS MAIS CURTAS, COM MAIS ELEMENTOS INFORMATIVOS E MAIS ATRAENTES ENTRAM NO AR EM 2014.

Tendo como um de seus pilares a atualização científica e a qualificação profissional, a SPRS lançou ainda em 2003 um programa de videoaulas em que um professor convidado abordava uma temática de forma didática e ao mesmo tempo baseada na prática profissional. Acessado através de computador pessoal, o associado podia assistir e participar da aula através da Internet.

A diretoria da SPRS reconhecendo a importância desta ferramenta de atualização profissional decidiu investir em melhorias no programa de ensino a distância. Estão sendo reformulados o formato e a produção das aulas, com o objetivo de permitir uma abordagem mais rica dos conteúdos e tornar a aula mais dinâmica.

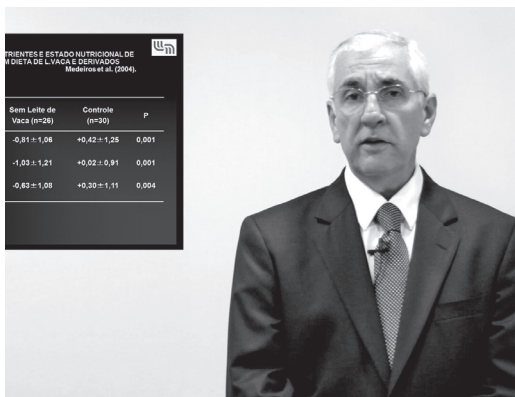
“ SABEMOS QUE A QUALIFICAÇÃO PROFISSIONAL É UMA DAS GRANDES PREOCUPAÇÕES DO PEDIATRA. É DEVER DA SPRS BUSCAR AS FERRAMENTAS DISPONÍVEIS PARA ATENDER A ESSA EXPECTATIVA DO NOSSO ASSOCIADO. ”

LUCIA DIEHL





Dra. Rita de Cassia Silveira



Dr. José Vicente Spolidoro



Dra. Claudia Schweiger

“ O TEMPO É CADA VEZ MAIS ESCASSO E SUA OTIMIZAÇÃO É ESSENCIAL. POR ISSO, AS AULAS SERÃO MAIS CURTAS. VAMOS, PORÉM, UTILIZAR TODA A TECNOLOGIA DISPONÍVEL PARA MANTER A QUALIDADE DOS CONTEÚDOS. ”

CARLOS H. BIANCHI DA SILVA

Entre as modificações no formato das aulas estão a nova apresentação dos professores, que passam a fazer as exposições em pé, utilizando recursos gráficos mais variados e de maior qualidade, e a tomada de imagens em sala feita por três câmeras em ângulo e posição diferentes, proporcionando uma maior mobilidade para o professor, e um melhor detalhamento das imagens e quadros ilustrativos.

Serão ainda disponibilizados recursos de pós-edição, como computação gráfica e a fusão de imagens destes slides com as imagens do professor em sala, contribuindo para uma melhor compreensão do conteúdo.

Para dar esta nova configuração às videoaulas, a SPRS contratou a produtora MPQuatro, de Porto Alegre, que está gravando as aulas com 3 câmeras digitais em HD e fará a pós-produção e edição dos vídeos.

Outra novidade é que as aulas serão reduzidas para 30 minutos, tornando-as mais enxutas e dinâmicas, e garantindo a qualidade dos conteúdos com o apoio da tecnologia de edição. Uma nova vinheta de animação, produzida pelo Estudiomakako, de Porto Alegre, vai abrir as videoaulas.

Estão programadas para este ano 72 aulas para os cursos Pré-TEP e Pré-TEN.

A Diretoria de Ensino a Distância da SPRS, formada pelos doutores Lucia Diehl da Silva, Carlos Humberto Bianchi e Silva, Cristiane Kopacek, Felipe Cezar Cabral e Maria Antonia Mendonça Soledade, tem se reunido desde o início de janeiro deste ano para reformular o padrão do Ensino a Distância. **As gravações das novas videoaulas já iniciaram e estarão disponíveis a partir de 31 de março.** Não perca!

Stacey Kent não é

Billie Holiday

Prometi para a Lúcia Diehl escrever sobre Stacey Kent, para mim o mais bem acabado exemplo da anti diva intensa. Já adianto, para quem gosta das Celine Dion ou Barbra Streisand da vida fuja de Stacey como diabo fogue da cruz. Contudo, apesar do compromisso, fui obrigado a mudar de cantora. Espero que a Lúcia me perdoe, pois penso que tenho uma boa desculpa para isso. Aí vai.

A música, como outras manifestações artísticas, frequentemente aproxima-se dos conflitos sociais ampliando-os para uma dimensão estética. Dylan e Chico são alguns de muitos exemplos deste processo. Nestes tempos vetustos no qual o racismo emerge na esteira da intolerância generalizada, lembrei-me de Billie Holiday.

Há alguns anos me hospedei em San Francisco num pequeno hotel decadente chamado Mark Twain. O hotel ficava em uma área boêmia da cidade e para arrematar a atmosfera havia uma grande foto de Billie com sua orquídea branca na recepção. Perguntei afinal, o que a foto dela fazia ali, e de quebra, por onde andava o Sr. Twain.

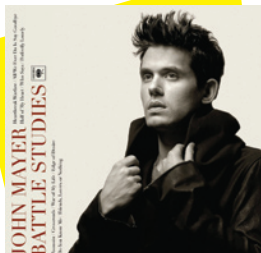
O jovem recepcionista contou que Billie hospedou-se alguns meses no hotel durante uma temporada e durante

esse período ela fora presa pela polícia, como era de hábito. A história correu a cidade e o hotelzinho ficou mais conhecido pela hóspede ilustre de vida intensa do que pelo grande escritor.

Billie Holiday cantou jazz como poucas e sua voz única ainda é uma das principais referências para a crítica e os amantes em geral. No seu repertório, há uma música especial: *Strange Fruit*. Composta por um judeu nova-iorquino do Bronx (está é uma outra história), esta música grudou na pele de Billie como uma tatuagem. Quando cantou pela primeira vez no Cafe Society em Nova Iorque ninguém aplaudiu, ouviu-se apenas o silêncio do espanto da plateia.

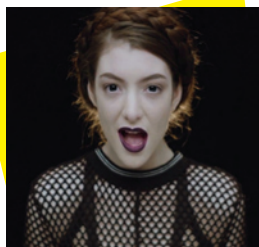
Strange Fruit fizera essa conexão única entre a vida real e a arte. Contava em seus versos das estranhas frutas negras secadas ao vento penduradas nas árvores no sul dos Estados Unidos. Eram os negros enforcados em linchamentos festivos promovidos pela comunidade racista local.

Em tempos de Dia da Mulher e de premiação do Oscar, Billie Holiday surge como referência singular na construção de uma síntese insuperável de coragem e talento, ambos fundamentais sempre e, principalmente, nos dias atuais.

BATTLE STUDIES (2009), DE JOHN MAYER

O álbum que estou ouvindo no momento é o *Battle Studies*, de John Mayer. John Mayer é um jovem cantor e compositor americano, que navega entre o pop-rock e o blues. De uma voz com timbre suave, ótimo guitarrista e músicas muito melódicas, John Mayer faz deste álbum um “amor à primeira vista”.

Tenho ouvido muito *Battle Studies* para relaxar em casa no final do dia ou caminhando sozinho durante viagens. Nesse álbum, todas as músicas são excelentes, mas se destacam, na minha opinião, *Heartbreak warfare*, *Who says*, *All we ever do is say good bye*, e *Perfectly Lonely*. Segundo John Mayer, o som de sua guitarra tem uma tocada característica, e tenho certeza que, para a maioria, se traduzirá em momentos agradáveis. John Mayer esteve o ano passado no Brasil (São Paulo e Rio de Janeiro) e certamente retornará. Eu sugiro que os amigos e colegas ouçam uma vez o álbum, pois asseguro que não vão parar de ouvir por um bom tempo.

Dica de Paulo Marcio Pitrez**LORDE**

Pure heroine é o álbum de estreia da cantora neozelandesa Lorde, ou Ella Maria Laní Yelich-O'Connor (17 anos, 7 de novembro 1996). Seu primeiro single, *Royals*, foi destaque mundial, recebendo 4 indicações para o Grammy Awards. *Royals* recebeu o prêmio de Melhor Canção do Ano, e Lorde de Melhor Performance Pop Solo.

Royals esteve na posição #1 da Hot 100 da Billboard por 9 semanas.

Vale destacar também: *Tennis Court*, *Team*, *Glory and Glore* e *The Love Club*. Esta é a #minhadica para amenizar a correria do dia a dia.

Dica de Rogério Koeche**Diário da Queda**

Michel Laub

Surpreendente narrativa não linear, quase um diário, escrito de maneira peculiar, através de notas, onde o protagonista descreve cenas de sua vida, seu relacionamento com o pai e o avô, sobrevivente de Auschwitz. Os reflexos no seu dia a dia, desde a adolescência até o momento contemporâneo, seu relacionamento com a família, os colegas, amigos e esposas. O ponto de partida, um *bullying* contra um colega de colégio, a culpa e os desdobramentos são desfiados aos poucos, levando o leitor a uma leitura deliciosa e, por vezes, reflexiva. Vale a pena.

**Dica de Benjamin Roitman****A amante de Freud**

Jennifer Kaufman e Karen Mack

Romance que mescla realidade e ficção e foca no possível relacionamento amoroso entre Sigmund Freud e sua cunhada, Minna Bernays, na virada do século XIX. A polêmica a respeito deste caso teve início a partir da declaração de Carl Jung de que Minna teria lhe confidenciado que estava tendo um caso com o cunhado. Baseia-se em artigos dos principais jornais americanos, biografias de historiadores renomados, cartas pessoais a amigos, familiares e colegas, assim como também foram usadas fontes diretas como os trabalhos escritos por Sigmund Freud. As autoras realizaram uma ampla pesquisa para que a obra refletisse com maior verossimilhança histórica possível o contexto político social da Viena da virada do século.



Uma história de amor e traição, realidade e ficção se misturam perfeitamente.

Minna Bernays dividida entre o amor pelo cunhado e o carinho que sentia pela irmã e sua família. Por outro lado, envolvido em seus estudos sobre a mente humana, Freud se mostra um homem repleto de teorias sobre a sexualidade, mas infeliz no casamento.

Uma leitura leve, que vale a pena conferir!

Dica de Maria Antonia Soledade

VII CONGRESSO GAÚCHO de pediatria

Atendendo sugestão dos participantes, evento ganha nova abordagem

O já tradicional Congresso Gaúcho de Atualização em Pediatria este ano será realizado no mês de maio, devido à agenda de jogos da Copa do Mundo que iniciam dia 13 de junho, estendendo-se até meados de julho. A VII edição do Congresso acontece de 15 a 17 de maio, no Centro de Eventos da PUCRS. A antecipação em relação às edições anteriores foi necessária devido ao grande número de pediatras do Brasil e do Exterior que têm marcado presença anualmente no evento da SPRS.

A presidente do Congresso, **Dra. Helena Müller**, explica que este ano o Congresso traz algumas novidades, atendendo a solicitações dos próprios participantes nos anos anteriores. Uma das novidades é o tempo maior para os colóquios e perguntas aos palestrantes – que trazem as novidades mais recentes da Pediatria.



Helena Müller

Outra modificação é a apresentação oral de alguns temas livres no plenário. Esta nova formatação, com a apresentação oral de temas selecionados pela Comissão Científica, proporciona uma maior interação com o trabalho que vem sendo desenvolvido pelos colegas pediatras, através da divulgação da produção acadêmica. “Teremos também espaço para confraternização e reencontros, que é também um dos objetivos do nosso evento.”, conclui a Dra. Helena.



Matias Epifanio

Os cursos pré-Congresso estão abertos a todos os congressistas e vão abordar as seguintes temáticas: Puericultura; Pediatria do Comportamento e do Desenvolvimento; Nutrologia Pediátrica; Abordagem do Trauma em Pediatria; Fala, Linguagem e Aprendizagem; Nefrologia para Pediatras; e Reanimação Neonatal (este último exclusivo para médicos e residentes de Pediatria).

Conforme salienta o presidente da Comissão Científica, **Dr. Matias Epifanio**, o objetivo do programa científico – como nas edições anteriores – é a atualização do pediatra com foco nas situações mais prevalentes, visando sempre o tratamento atualizado, a prevenção e a promoção da saúde.

Convidada Internacional é especialista em Alergia e Imunologia

A convidada internacional do VII Congresso Gaúcho de Pediatria é a Dra. **Anna Nowak-Wegrzyn**, dos Estados Unidos. Atualmente ela é professora associada de Pediatria na Divisão de Alergia e Imunologia do Departamento de Pediatria da Escola de Medicina da Icahn School of Medicine at Mount Sinai, em Nova Iorque. Graduada em Medicina na N. Copernicus Academy of Medicine, em Cracóvia, Polônia, após completar 3 anos de treinamento em Alergia e Imunologia na Escola da Universidade Johns Hopkins de Medicina, em Baltimore, juntou-se à Divisão de Alergia e Imunologia do Jaffe Food Allergy Institute at Mount Sinai.

Com financiamento da Academia Americana de Alergia, Asma e Imunologia e do National Institutes of Health, a Dra. Anna foca seu trabalho de pesquisa em alergia a ovos e leite, anafilaxia induzida por alimentos em crianças, abordagens diagnósticas e terapêuticas para alergia alimentar e desenvolvimento de tolerância oral.

Com autoria de 80 artigos em revistas e jornais e 15 capítulos de livros, a Dra. Nowak-Wegrzyn presidiu a Sociedade de Alergia e Asma de Nova Iorque em 2010, entidade da qual é membro do comitê executivo nos últimos 12 anos. Atualmente preside o Comitê de Reações Adversas a Alimentos da Academia Americana de Alergia, Asma e Imunologia.

VII Congresso Gaúcho de Atualização em Pediatria

Data: 15 a 17 de maio de 2014

Local: Centro de Eventos da PUCRS – Porto Alegre - RS

Última data para inscrições com desconto: 17/04/2014

Data limite para envio de trabalhos: 30/03/2014

Mais informações no site: www.gauchopediatria.com.br

15.05.2014 quinta-feira	08:00 - 08:30	Abertura
	08:30 - 09:30	Mesa Redonda - Valorização Profissional: Ações e Propostas - Papel do SIMERS Papel do CREMERS Papel da SBP
	09:30 - 10:00	Perguntas
	10:00 - 10:30	Intervalo
	10:30 - 11:00	Mesa Redonda - Uro-nefrologia - Infecções do trato urinário: novas diretrizes Conduta nas alterações pré-natais nefro-urológicas Hematúria e/ou Proteinúria: o que fazer?
	11:30 - 11:45	Perguntas
	11:45 - 12:15	Apresentação oral de Temas Livres
	12:30 - 13:30	Simpósio satélite
	14:00 - 14:30	Palestra: Icterícia: como investigar
	14:30 - 14:45	Perguntas
	14:45 - 15:45	Mesa redonda - BIOÉTICA - Conflitos éticos na prática pediátrica Cuidados Paliativos: Vivenciando a terminalidade na pediatria Aspectos éticos da consulta do adolescente
	15:45 - 16:00	Perguntas
	16:00 - 16:30	Intervalo
	16:30 - 17:30	Simpósio satélite
17:30 - 18:30	“Tirando dúvidas práticas com o especialista” - Novidades na Neonatologia: Sala de parto e prematuro no consultório	
16.05.2014 sexta-feira	07:30 - 08:30	Café da manhã com Especialista: Abbott
	08:30 - 09:00	Mesa redonda - Infectologia - Atualizações em infecções congênitas Atualização em dengue Novidades no calendário vacinal
	09:30 - 09:45	Perguntas
	09:45 - 10:30	Conferência: A epidemia da alergia
	10:30 - 11:00	Intervalo
	11:00 - 12:00	Mesa redonda - Pediatria Ambulatorial I - Atualização em dermatologia: nevos, hemangioma Suplementação em pediatria: Zinco, Vitaminas A, D e Ferro Controvérsias em ORL: antihistamínicos, descongestionantes, antibióticos
	12:00 - 12:15	Perguntas
	12:30 - 13:30	Simpósio satélite
	14:00 - 14:30	Conferência: Abordagem dos distúrbios do comportamento
	14:30 - 15:30	Simpósio satélite
	15:30 - 16:00	Intervalo
	16:00 - 17:00	Mesa redonda - Nutrição - Alergias alimentares Quando devemos usar probióticos Fórmulas infantis especiais: quais as indicações?
	17:00 - 17:15	Perguntas
	17:15 - 17:45	Apresentação oral de temas livres
17:45 - 18:30	“Tirando dúvidas práticas com o especialista” - Patologias cirúrgicas comuns no consultório	
17.05.2014 sábado	08:30 - 09:30	Mesa redonda - Pneumologia - Riscos e segurança dos corticoides inalatórios Diagnóstico e abordagem das pneumonias virais Tosse persistente - como avaliar?
	09:30 - 09:45	Perguntas
	09:45 - 10:15	Conferência: Inovações tecnológicas para o pediatra - coisas práticas
	10:15 - 10:45	Intervalo
	10:45 - 11:45	Mesa redonda - Pediatria Ambulatorial II - Atualização em triagem neonatal Criança que não dorme - como abordar? Adolescência: sexualidade e Internet
	11:45 - 12:00	Perguntas
	12:30 - 13:30	Simpósio satélite
	14:00 - 15:00	Mesa redonda - Ortopedia e Reumatologia - Problemas ortopédicos comuns - quando encaminhar? Febre recorrente: quando pensar em doença reumatológica? Artrite reumatoide
	15:00 - 15:15	Perguntas
	15:15 - 16:00	“Tirando dúvidas práticas com o especialista” - Lactente que chora
	16:00	Premiação dos Temas Livres e Encerramento



AMPLIAÇÃO DO HMD

Novas alas pediátricas para ambulatório, emergência e UTI



Ércio Amaro de Oliveira Filho



O Sistema de Saúde Mãe de Deus está ampliando seu atendimento pediátrico com a construção de novas alas de ambulatório, emergência e UTIs neonatal e pediátrica. As obras devem estar concluídas em 2015, quando a ampliação do atendimento será efetivamente disponibilizada à comunidade. O Dr. **Ércio Amaro de Oliveira Filho**, ex-presidente e atual assessor da presidência da SPRS, integra o grupo gestor da UTI neonatal do Hospital Mãe de Deus (HMD), e ainda o grupo gestor de Pediatria do Sistema de Saúde Mãe de Deus, juntamente com os Drs. Doris Lokchin Milman e Luiz Fernando Loch (também ex-presidente da SPRS). O Sistema de Saúde Mãe de Deus congrega oito hospitais na Grande Porto Alegre.

O JSPRS conversou com o Dr. Ércio para saber o que vai significar esta nova estrutura para o atendimento à saúde das crianças e adolescentes.

JSPRS: Dr. Ércio, que novidades temos em relação ao atendimento infantil no Mãe de Deus?

O Sistema de Saúde Mãe de Deus, ao contrário de muitos outros hospitais, resolveu investir na Pediatria. Mesmo com a limitação de área física atual devido às grandes obras de ampliação das nossas unidades, assim mesmo, abrimos uma pequena Unidade Pediátrica com cinco leitos de UTI. Está prevista para 2015 a inauguração de uma nova Emergência Pediátrica com capacidade para 2 a 3 mil atendimentos/mês. A UTI pediátrica será ampliada para 10 leitos. Passaremos

a ter uma unidade de internação individualizada, e passaremos a ter também uma unidade de atendimento ambulatorial pediátrico. Tudo isso será possível com a conclusão dos novos prédios que estão sendo construídos ao lado do HMD.

Quando estas novas unidades forem entregues, o sistema de saúde Mãe de Deus oferecerá um amplo atendimento pediátrico, que vai desde o atendimento básico de ambulatório, passa pela emergência, e vai até a mais alta complexidade, tanto na UTI neonatal como na UTI pediátrica. Toda esta faixa de atendimento será realizada por Pediatras, totalmente alinhada com as diretrizes da SBP.

JSPRS: Até que as novas instalações fiquem prontas, como está sendo feito o atendimento no HMD?

Nós temos essa unidade inaugurada no segundo semestre do ano passado com cinco leitos, que apesar de pequena, é extremamente capacitada para atendimentos de alta complexidade. Esta característica, inclusive, nos faz, algumas vezes, priorizar os atendimentos mais complexos, porque existe uma carência muito grande de leitos de internação na cidade. Gostaríamos de salientar que estamos totalmente à disposição dos colegas pediatras que precisarem de leitos. Os pediatras do corpo clínico do Hospital, necessitando de leito pediátrico, podem contatar diretamente a unidade que teremos o máximo prazer em atendê-los.

ELEIÇÕES PARA O CONSELHO FISCAL DA UNIMED PORTO ALEGRE

Votação ocorre nos dias 27 e 28 de Março de 2014



Prezado(a) colega,

Inconformada com a baixa valorização do trabalho médico do Pediatra, a nossa categoria mobilizou-se de forma impactante a partir de 2008, através da Sociedade de Pediatria do Rio Grande do Sul. A Unimed representa para muitos de nós uma fonte importante de remuneração, e a nossa participação com um comitê técnico de pediatria forte, desde aquele ano, e através das sucessivas eleições de nossos representantes nos conselhos de administração e fiscal da cooperativa, resultou em consistentes avanços nos nossos honorários.

Ainda estamos longe do ideal, mas a força tarefa precisa continuar.

Integro a diretoria da SPRS desde 2010, quando atuei na áreas de Defesa Profissional e Comunicação. Hoje participo das diretorias de Defesa Profissional e Ensino a Distância.

As questões de valorização profissional sempre foram prioritárias para mim, até porque vivo exclusivamente do trabalho em consultório e do atendimento hospitalar de recém-nascidos.

Acredito que a minha vivência associativa, integrada com funções exercidas no Núcleo de Desenvolvimento Humano (NDH) da Unimed Porto Alegre, me capacitam e empreender um trabalho produtivo em prol da cooperativa, dos pediatras e dos colegas cooperados de forma geral.

Ao Conselho Fiscal cumpre a missão maior de FISCALIZAR operações e serviços da empresa, contribuindo para preservar a sua solidez, ponto de partida para a distribuição de honorários maiores e mais justos aos médicos cooperados.

Conto com o teu voto e o teu apoio!

Lucia Diehl

Candidata ao Conselho Fiscal da Unimed Porto Alegre

N° 205



Prezados colegas pediatras,

Sou Membro da Sociedade de Pediatria desde 1968 e atualmente, professor do Departamento de Pediatria da PUCRS, mestre em medicina e especialista na medicina do adolescente.

Na Unimed Porto Alegre, concluí os cursos de:

MBA de Gestão Empresarial pela FIA - USP.

Governança Corporativa do IBGC (Instituto Brasileiro de Governança Corporativa).

Gestão em Saúde da Fundação Unimed – Universidade Gama Filho (em fase de conclusão).

Participei na implantação e acompanhamento dos projetos SOS, PPP (Procedimentos Padronizados em Pediatria), PPCM (Procedimentos Padronizados em Clínica Médica), Medicina Preventiva e Gerenciamento de Pacientes Crônicos.

Neste momento da minha carreira, lá se vão mais de 40 anos na atividade médica diária, busco dar minha contribuição, a esta classe que pertencço e conheço tão profundamente, da forma que entendo ser mais útil, seja pela experiência profissional, pela formação de gestão fiscal e administrativa a que me submeti por muitos anos, mas principalmente pelos alicerces humanos que sempre sustentaram minhas ações.

Neste sentido, peço seu apoio para fazer parte do Conselho Fiscal da Unimed no pleito do dia 28/03/2014.

Manoel Pitrez Filho

Candidato ao Conselho Fiscal da Unimed Porto Alegre

N° 206

Londres

A cidade preferida de todo mundo

Londres é aquele tipo de lugar que todo mundo ama. Simples assim. Conhece alguém que foi à terra da rainha e não gostou? Pois é. Nem eu! Eclética o suficiente para satisfazer a todos os gostos, é um fervilhante caldeirão de cultura, um berço para grandes ideias.

Tenho lá minhas teorias para explicar tanto sucesso. Mesmo sendo tão distante e tão exótica, sinto que suas esquinas têm algo de comum, de familiar. Será por causa da incrível diversidade de povos que lá convivem em surpreendente harmonia? A Inglaterra já foi dona de meio mundo no século XIX. E foi inevitável trazer um pouco disso para dentro da sua capital.

Minha primeira vez foi em 2009. Teve um gosto todo especial, porque foi por causa dela que nasceu o “Andarilhos do Mundo”, nosso blog de viagens. Queríamos registrar nosso diário de impressões e sentimentos e alimentar de informações outros aventureiros como nós.

Mas dessa vez, não vamos contar a nossa experiência pessoal pela minha cidade preferida no mundo (ao menos por enquanto). Eu não conseguiria. Londres é tão grande, tão completa, tão plural, que merece mais.

Daí tive a ideia de compartilhar com vocês a minha lista de blogs especializados no assunto. O que acham de planejar sua visita através das dicas de quem mora lá? Ou então seguir o roteiro de alguém que tenha um perfil mais parecido com o seu?



Meus blogs preferidos sobre Londres:

Mala de Rodinha e Nécessaire



A Celina é uma figura! Basta ler um dos seus textos e você vai ficar louco para conhecê-la pessoalmente (um prazer que eu já tive, morram de inveja). Sabem aquela viajante sempre cheia de alto astral e bom humor? É ela! Costuma passar metade do ano em Londres na casa do filho e a outra metade no Brasil. Isso em teoria. Na prática, ela passa a vida viajando, e a gente, viajando junto com ela.

<http://www.maladerodinhaenecessaire.com/>

Aprendiz de Viajante



Este blog é uma das minhas principais referências em turismo na Internet brasileira. Conta com uma equipe de três editoras dedicadas ao site em tempo quase integral. O resultado? Qualidade e excelência profissionais. A Heloisa, que mora em Londres desde 2008, é a responsável pela maior parte dos artigos sobre a Europa. Eu nunca viajo sem antes dar uma passadinha pelo site.

<http://www.aprendizdeviajante.com>

London, sô!



A Luíza é uma mineira de 28 anos que mora em Londres com o marido desde 2011. Com dedicação exclusiva ao blog, ela consegue destrinchar muito bem a cidade, trazendo novidades e notícias para todas as épocas do ano. Vira e mexe, ganhamos de brinde relatos de expedições fantásticas por outros países (tipo, ela já colocou no ar seus posts sobre a Islândia e estão de babar!).

<http://londonso.com/>

Vivi em UK



A Vivi é uma paulistana que está morando hoje em Bracknell, no Reino Unido. O estilo mais “mulherzinha” é um sucesso: além das dicas de destino, restaurantes e hotéis, comuns a todos os blogs de viagem, ela construiu um verdadeiro guia de compras para as melhores lojas de Londres. Um “must”.

<http://viviemuk.com/>

Pra ver em Londres



Esse site é assinado por um casal jovem que quer facilitar a vida não só dos turistas, mas também daqueles que pretendem passar mais tempo na cidade. São dezenas de artigos com muita informação séria e prática (visto, intercâmbio, custo de vida), mas com uma roupagem divertida e criativa. É um dos blogs mais organizados ao trazer informações sobre a cultura “londoner”.

<http://praveremlondres.com.br/>

Canallondres



Esse já deixou de ser um simples blog para se transformar em um verdadeiro canal de TV. É mais voltado para os brasileiros que vivem na Europa, mas também traz várias dicas úteis ao turista. Também é ótimo para ver como anda a vida de empreendedores brasileiros que foram arriscar a vida em terras gringas.

<http://www.canallondres.tv/>

E você? Tem também alguma dica interessante? Conhece algum lugar legal na cidade? Que contar sua experiência lá no nosso blog? Manda um e-mail para a gente em contato@andarilhosdomundo.com.br ou deixe um comentário lá no nosso blog.

Gleiber Oliveira Rodrigues
Intensivista Pediátrico
Blog: <http://andarilhosdomundo.com.br>

kitesurf



Nesta edição, o colega **Ernani Miura** nos fala de sua paixão, o Kitesurf. Miura é professor de Neonatologia do Departamento de Pediatria da UFCSPA, professor aposentado de Pediatria da UFRGS e atende diariamente em consultório no

bairro Santa Cecília, em Porto Alegre.

Como cuidar do pediatra que cuida de tantas vidas? Entre plantões e pacientes de consultório, estudo de casos e de atualizações, a vida do pediatra é uma das mais curtas entre os médicos. Cuidar do corpo para que a mente trabalhe bem!

Hoje este paradigma está funcionando. As opções são múltiplas: academias, grupos de corrida, bike, dança, tênis, etc. O kitesurf é outra opção. Eu faço kitesurf há 6 anos, proveniente do windsurf. Meus locais de kitesurf são Ibraquera, Varzinha (Itapoã), Osório, Barra de Tramandaí, Cumbuco (Ceará) e Caribe. Ah, tive mais acidentes com o windsurf do que com o kitesurf. O kitesurf é um esporte aquático em ascensão. Estima-se mais 1,5 milhões de praticantes em todo o mundo. Pode ser feito em águas calmas (rio, lagoa, mar calmo) ou mar agitado (ondas). Consiste em ser puxado por uma pipa (kite) ao sabor do vento, presa ao kaitista por 4 ou 5 linhas de 25 metros de extensão que saem de uma barra (bar) presa na cintura por um trapézio (harness).



O kaitista fica em cima de uma prancha com os pés presos por alças. As pranchas são bidirecionais ou unidirecionais (surf). O vento entra lateralmente pelas costas e o kite é impulsionado para baixo pela barra, e o subir e descer cria a pressão necessária para dar velocidade ao kaitista. Descer o vento (arribar ou downwind) ou subir contra o vento (orcar ou upwind). Ou fazer manobras, saltar ou surfar nas ondas. Segurança: por ser um esporte de risco, o iniciante deve ser instruído por um professor com experiência com certificado internacional IKO. Os kites têm vários itens de segurança, sendo o *chickem loop* o mais importante, porque ele ejeta o kite do kaitista, ficando presa na 5ª linha ao trapézio numa emergência. Em Porto Alegre, Osório, Rio Grande e Pelotas estão as melhores escolas de kitesurf.

Ernani Miura

literatura infanto-juvenil

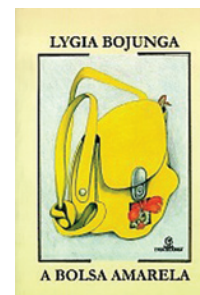
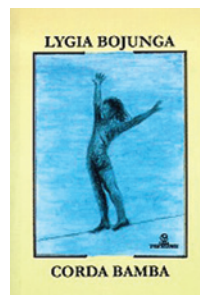
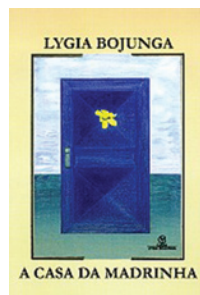
Lygia Bojunga

Lygia Bojunga nasceu em Pelotas, em 26 de agosto de 1932, onde viveu até os 8 anos, quando mudou-se para o Rio.

Fez sua estreia literária em 1972 com o livro “Os colegas”, agraciado com o prêmio Jabuti em 1973.

Seus livros “A casa da madrinha” (1978), “Corda Bamba” (1979), “O sofá estampado” (1980), “A bolsa amarela” (1976), “O meu amigo pintor” (1987) e “O Abraço” (1995), entre tantos outros, foram sucesso de público e de crítica.

Em 1982, Lygia recebeu o prêmio Hans Christian Andersen, uma espécie de Prêmio Nobel da literatura infantil.



A produção literária de Lygia aborda questões sociais contemporâneas, misturando fantasia, humor e realidade. Lygia, muitas vezes aclamada como a sucessora de Monteiro Lobato, é um dos maiores nomes da literatura infanto-juvenil brasileira, com traduções de suas obras em inúmeras línguas.

Em 2004, pelo conjunto de sua obra, ganha o prêmio Astrid Lindgren Memorial Awards, concedido pelo governo sueco.

5º SIMPÓSIO INTERNACIONAL DE REANIMAÇÃO NEONATAL



27 a 29 de março de 2014
Hotel Serrano - Gramado - RS

www.simposioreanimacao2014.com.br

11 e 12 de abril de 2014

Hot Topics - Curso de Atualização em Doenças Respiratórias Pediátricas

Local: Centro de Eventos da PUCRS - Porto Alegre, RS
Informações: www.facebook.com/groups/hottopicspneumoped/
Vagas limitadas

28 a 31 de maio de 2014

IV Simpósio Internacional de Neonatologia de Porto Alegre e V Jornada de Enfermagem Neonatal do HSL

Local: Campus Central da PUCRS - Porto Alegre, RS
Realização: Hospital São Lucas da PUCRS
Informações e inscrições: www.hospitalsaolucas.pucrs.br/evento/simposio.NEO/index.htm

14, 15 e 16 de agosto de 2014

XVIII Jornada Sul-Rio-Grandense de Neonatologia e II Encontro Sul-Rio-Grandense de Enfermagem Neonatal

Local: Santa Cruz do Sul, RS
Informações: Secretaria da SPRS
E-mail: sprs@sprs.com.br

15 a 18 de outubro de 2014

18º Congresso Brasileiro de Infectologia Pediátrica

Local: Hotel Serrano - Gramado, RS
Promoção: Sociedade Brasileira de Pediatria
Realização: Sociedade de Pediatria do Rio Grande do Sul
Informações e inscrições: www.infected2014.com.br



Operadora de Slow Tour

A Itália como você nunca viu!

Viagens exclusivas ou em pequenos grupos, conhecendo as cidades mais encantadoras, os melhores vinhos e a alta gastronomia italiana.

Roteiros em 2014:

- **Mulheres na Toscana** (maio)
- **Desvendando o Vêneto e o Trentino** (maio)
- **Estudos em Florença** (agosto)
- **Os Melhores Segredos da Itália** (setembro)
- **As Estradas dos Sabores e a Gastronomia Italiana** (dezembro)

Porto Alegre | Av. Getúlio Vargas, 762 - sala A - F.: (51) 3026.8984 / 8161.1111
Florianópolis | Rua dos Eucaliptos, 522 - sala 1A - F.: (48) 3369.6974 / 9923.2830

www.caracolturismo.com.br



VII Congresso Gaúcho de
Atualização em Pediatria

V Simpósio Sul-Americano de Pediatria



15 a 17 de Maio de 2014

PORTO ALEGRE | RS
Centro de Eventos da PUCRS

Encontro Anual da  **SRS**

www.gauchopediatria.com.br



SRS

Sociedade de Pediatria do RS

Av. Carlos Gomes, 328 - sala 305
Fone/Fax: (51) 3328.4062
90480-000 - Porto Alegre - RS
www.sprs.com.br | sprs@sprs.com.br

JORNAL SPRS

Diretoria de Comunicação:

Lúcia Diehl da Silva e Eduardo Montagner Dias

Produção editorial: arte e composição

Comercialização: Marta Eliza Hackbarth - sprs@sprs.com.br

Fones: (51) 3328.4062 / 3328.6337

